

# Memo

## Blok 14 terugkombijeenkomst over de inrichting van de gemeenschappelijke ruimte, 12 mei 2022

Op donderdag 12 mei vond de terugkombijeenkomst voor de workshop over de inrichting van de gemeenschappelijke ruimte plaats. Anita Snel van Intermaris opent de avond en heet iedereen welkom. Tijdens deze bijeenkomst presenteren Annemarijn Haarink en Karin Dorrepaal het ontwerp voor de gemeenschappelijke ruimte. Het ontwerp is gemaakt op basis van de input die tijdens de workshop op 21 april is verzameld. Er zijn ongeveer 31 deelnemers aanwezig. Vanuit het projectteam zijn de volgende leden aanwezig:

- Intermaris
  - > Anita Snel
  - > Daphne Timmer
  - > Julian Ammeraal
  - > Pam Bergkamp
- DOOR Architecten
  - > Annemarijn Haarink
  - > Karin Dorrepaal
- De Wijde Blik
  - > Jolijn Goertz
  - > Shakiela Bouwer

Vervolgens krijgen Annemarijn en Karin het woord. Zij leiden deze workshop en zullen in hun [presentatie](#) het ontwerp toelichten.



De  
Wijde  
Blik

• Zocherstraat 42-1 •  
• 1054 LZ Amsterdam •  
• 020 523 50 90 •

• Louis Couperusplein 2 •  
• 2514 HP Den Haag •  
• 070 762 04 06 •

• info@dewijdeblik.com •  
• www.dewijdeblik.com •

# Memo

## Presentatie ontwerp gemeenschappelijke ruimte – DOOR Architecten

Annemarijn neemt de deelnemers mee in het verloop van de avond. Naast het bekijken van het ontwerp voor de gemeenschappelijke ruimte, krijgen de deelnemers ook de gelegenheid om in werkgroepjes een laatste reactie achter te laten en alvast na te denken over praktische zaken zoals hoe de ruimte netjes kan blijven.

### Terugblik 21 april

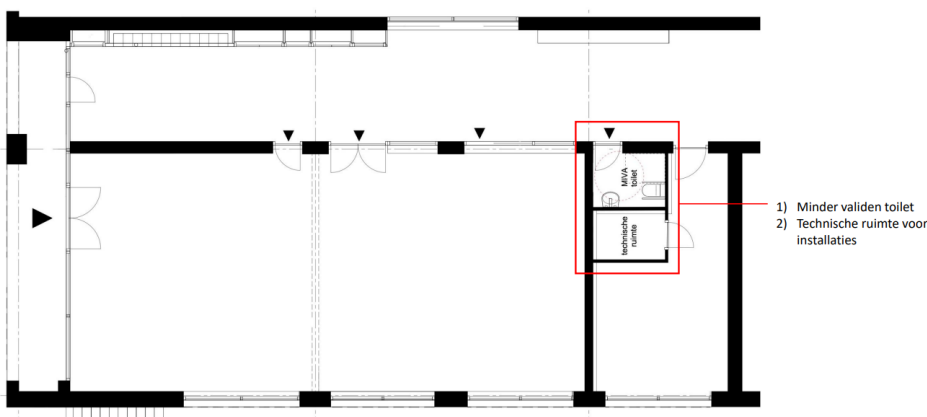
Tijdens de vorige workshop hebben de deelnemers op een lege plattegrond van de gemeenschappelijke ruimte zelf een inrichting gemaakt in groepjes. Met behulp van verschuifbare meubels op schaal zijn er leuke en diverse ontwerpen ontstaan.

De deelnemers hebben het ontwerpen van de gemeenschappelijke ruimte op verschillende manieren aangepakt, legt Annemarijn uit. Zo heeft de ene groep thema's aan de ruimte gegeven en de andere groep een mix van functies. Opvallend is dat sport en spel vaak terugkomt in de kleine extra ruimte.

Daarnaast hadden deelnemers tijdens de workshop op 21 april de gelegenheid om uit drie verschillende moodboards te kiezen. Uiteindelijk is het derde moodboard met een industrieel thema het vaakst gekozen. Er waren een aantal suggesties om moodboard 2 (stoer en klassiek thema) en 3 te combineren.

### Ontwerp gemeenschappelijke ruimte

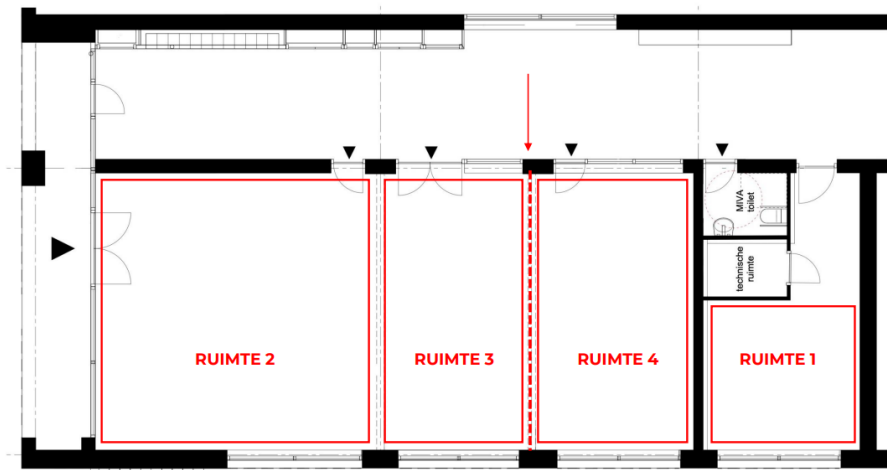
Tijdens de vorige workshop is al aangegeven dat het nog niet helemaal zeker is of de extra ruimte, aan de rechterkant, definitief is. Naar aanleiding van de input uit de workshop op 21 april komt er een MIVA (minder valide) toilet bij de gemeenschappelijke ruimte. Aangrenzend komt een technische ruimte. Hierdoor is de tweede ruimte kleiner geworden.



# Memo

## De Wjde Blik

In het ontwerp heeft DOOR Architecten ervoor gekozen om 2 flexibele wanden te maken. Hierdoor de grote ruimte in meerdere kleinere ruimtes worden verdeeld.



Hiervoor voor gekozen, omdat de keuken in 'ruimte 3' is geplaatst. Met de flexibele wanden kan de keuken worden afgesloten, zodat mensen geen last hebben van geuren en/of lawaai afkomstig van het koken. De flexibele wanden zorgen ervoor dat je de keuken kan betrekken bij ruimte 2 en/of 4. De wanden zijn (deels) doorzichtig om de ruimtes licht te houden. Aan de achterzijde van de ruimte, de wand tussen ruimte 4 en 1, is een kastenwand ingetekend. Ook in ruimte 1 is een kastenwand gemaakt, zodat zoveel mogelijk spullen die worden gebruikt, ook weer kunnen worden opgeborgen.

Andere kenmerken die terugkomen zijn de wieltjes en flexibiliteit van de meubels. Zo staat het keukenblok bijvoorbeeld op wielen, waardoor er een losse bar van kan worden gemaakt of bij de keuken kan worden betrokken om meer kookruimte te hebben. Ook zijn de tafels verplaatsbaar, waardoor je deze kan samenvoegen tot een grotere tafel of bijvoorbeeld een pingpongtafel.



# Memo

## De Wjde Blik

*Is er vloerverwarming?*

Antwoord: Ja, in het hele gebouw.

*Zijn de tussenwanden geluiddempend?*

Antwoord: Niet helemaal, omdat het geen vaste wanden zijn.

*Wat voor apparatuur komt er allemaal?*

Antwoord: Basiselementen zoals een koelkast, vaatwasser en kooktoestel. Er komt ook een beamer, daarmee kan je op de kastenwand in ruimte 4 projecteren.

*Hoe zit het met de kleine ruimte?*

Antwoord: We hebben hier een werkbank gemaakt om te knutselen en kleine klusjes te doen, zodat het stof niet in de grote ruimte terechtkomt. We hebben voorgesteld om wel wasmachine-aansluitingen te maken, maar nog niet te plaatsen. Als er later toch behoefte is aan wasmachines, dan kan dat altijd nog.

*Er komt dus geen aparte sportruimte?*

Antwoord: Nee, want grote apparaten kan je niet handig opbergen en nemen daardoor veel plek in. Daarbij is het dan altijd in het zicht. Kleine sportspullen zijn wel mogelijk -bijvoorbeeld halters, elastieken of yogamatjes- die dan kunnen worden opgeborgen in de kastenwand.

## In groepjes uiteen

De deelnemers gaan nu in groepjes uiteen om het ontwerp te bespreken. Ze denken na over de volgende vragen:

- Wat spreekt je aan in het ontwerp?
- Wat spreekt je minder aan?
- Wat zou je willen 'doneren' en waar zou je dat dan neerzetten?
- Hoe kan de ruimte goed functioneren (tijdsindeling en organisatie)?
- Tegen welke hindernissen/uitdagingen kunnen we aanlopen tijdens het gebruik van de ruimte en hoe kunnen we die oplossen?

### **Wat spreekt aan:**

- Fijn dat het multifunctioneel is
- Goede indeling met veel flexibiliteit
- Mooi ontwerp met mooie kleuren
- Kastruimte is fijn

### **Wat spreekt minder aan/wat mist er:**

- Stopcontacten
- Sportruimte
- Piano
- Printje op de muur

# Memo

# De Wijde Blik

## **Wat zou je willen doneren:**

- Plantenpotten
- Meubels zoals stoelen voor aan de tafels en bijzettafels voor in de ‘woonkamer’.
- Servies
- Espressoapparaat
- Boeken
- Kunst voor aan de muur
- Plantenstekjes

## **Mogelijke hindernissen:**

- Hoe worden activiteiten in de ruimte georganiseerd en wanneer op de dag?
- Hoe stem je met elkaar af als meerdere mensen de ruimte tegelijkertijd willen gebruiken?
- Wie koopt spullen zoals koffie en thee in?
- Wie maakt er schoon?

## **Functioneren:**

- Opstellen van huisregels
- Een (digitaal) prikbord in de gang waarop het rooster van de ruimte zichtbaar is.
- Een systeem om de ruimte te reserveren (bijvoorbeeld Google Drive).
- Werkgroepen maken om verschillende taken op zich te nemen, zoals het bewaken van het schoonmaakschema.

## **Slot**

Na de terugkoppeling van de groepjes is het tijd voor de borrel. Er werden tijdens de bijeenkomst een aantal vragen gesteld over het vervolg en de planning. Anita geeft aan dat er binnenkort een nieuwsbrief naar iedereen wordt gestuurd met meer informatie over wat er de komende periode gaat gebeuren.